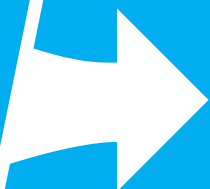
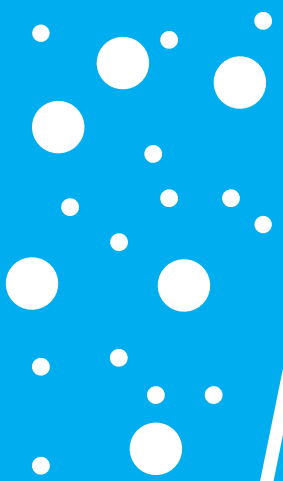


# Trin til forhindring af støvekspllosioner

**Nederman**

## Opfange



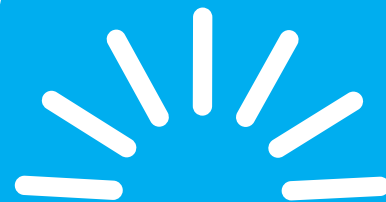
Opfange støvet før det spredes til arbejdsområdet ved hjælp af korrekt designede, installerede, godkendte og vedligeholdte udsugningssystemer.

## Indkapsle



Indkapsle støvet i udstyr, systemer eller rum, som er bygget og betjent med henblik på sikker håndtering af brændbart støv.

## Rengøre



Rengøre arbejdsområder, overflader og rum grundigt og med jævne mellemrum, så der ikke ophober sig brændbart støv.

## Hvem er ansvarlig for hvad?

**Arbejdsgiveren** skal afgøre, om støv, der findes på arbejdspladsen, er brændbart. I så fald skal de træffe passende forholdsregler for at beskytte medarbejderne mod stikflammer og eksplosioner.

**Medarbejderne** skal beskyttes mod brande og eksplosioner, som kan opstå som følge af brændbart støv. Ledelse/tilsyn skal underrettes, hvis der ikke er truffet passende forholdsregler for beskyttelse af medarbejderne mod farerne ved brændbart støv.

## Støvkontrol-Foranstaltninger

Udsugningssystemer er designet på en sådan måde, at svævestøv ikke akkumuleres i arbejdsområdet. Regelmæssig og grundig rengøring af gulve og andre vandrette overflader, såsom rør, bjælker, afstivninger, maskiner osv., betyder at mindst mulig støv ophobes i arbejdsområdet. Arbejdsområdet bør være udformet, så støvakkumulering minimeres og rengøring lettes.

## Potentielt Brændbart Støv

Trækul	Cellulose
Kul	Majs
Kørnøg	Æggehvide
Brunkul	Æggehvide
Aluminium	Gødning
Jern	Mel
Magnesium	Mælkepulver
Titanium	Sojamel
Zirkonium	Krydderier
Epoxyharpiks	Stivelse
Melamin	Sukker
Phenolharpiks	Tobak
Polyethylen	Træstøv
Polypropylen	Biostøv
Sæbe	Farvestoffer
Svovl	Farmaci
	Gummi